



TeamViewer 9 手冊

網路喚醒

修訂版 2013/9. 2-12



目錄

1	關於網路喚醒	3
2	需求	4
3	設定 Windows	5
3.1	設定 BIOS	5
3.2	設定網路卡	5
3.3	設定 Windows 8	6
4	設定 Mac OS X	7
4.1	設定網路卡	7
5	設定 TeamViewer	8
5.1	將電腦指派到您的 TeamViewer 帳戶	8
5.2	透過同網路內其他電腦 TeamViewer ID 進行網路喚醒	9
5.3	透過公用位址的網路喚醒	10
6	喚醒電腦	11
7	附錄	13
7.1	設定路由器	13
7.1.1	將連接埠轉送設定至區域網路的廣播位址	13
7.1.2	設定連接埠轉送至特定電腦	13

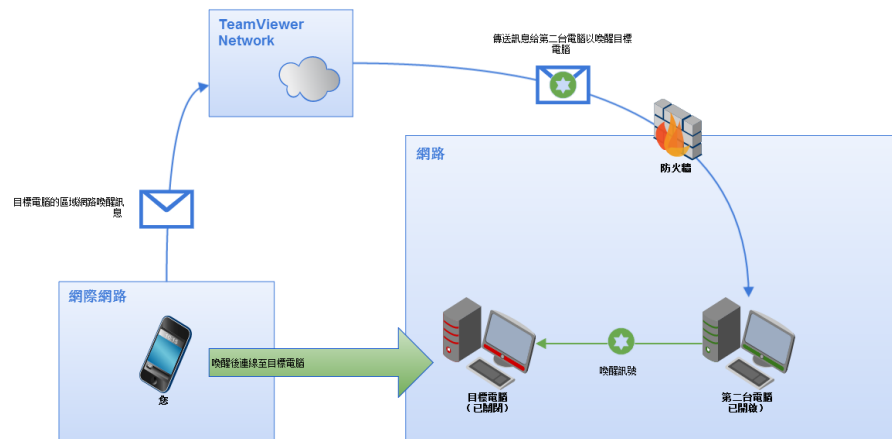


1 關於網路喚醒

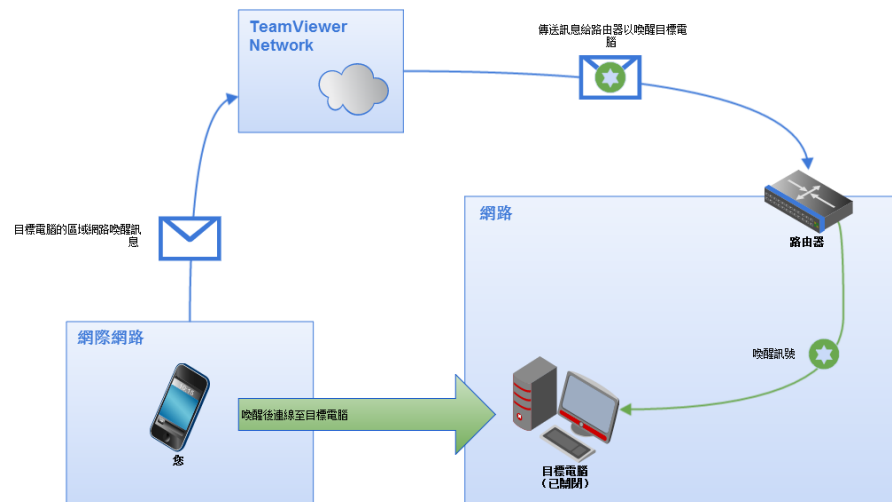
您能使用 TeamViewer 網路喚醒功能從遠端開啟離線電腦。
如此一來，無需建立連線即可喚醒離線計算機，進行遠端控制。

網路喚醒可透過兩種方法實現：

- 透過同網路中的其他電腦喚醒（請參閱第9頁第5.2節）。



- 透過電腦的公用位址喚醒電腦（請參閱第10頁第5.3節）。



本手冊描述使用 TeamViewer 網路喚醒的必要需求與步驟。

除非另有說明，此處所述的功能均是針對適用於 Microsoft Windows 的 TeamViewer 完整版本。



2 需求

如果想使用網路喚醒功能將電腦喚醒，硬體必須符合幾項需求。

以下為確認電腦是否適用網路喚醒的檢查清單：

- 已連接電腦電源。
- 電腦網路卡支援網路喚醒。
- 電腦具網路連線。
- 電腦透過網网线進行網路連線。
- 電腦處於下列電源狀態
 - **睡眠**
開始 > 睡眠
 - **休眠**
開始 > 休眠
 - **關機（軟關機）**
開始 > 關機
Mac OS X不支援



支援的電源狀態。

若符合上述需求，您可以前往下一步：電腦與軟體設定。



3 設定 Windows

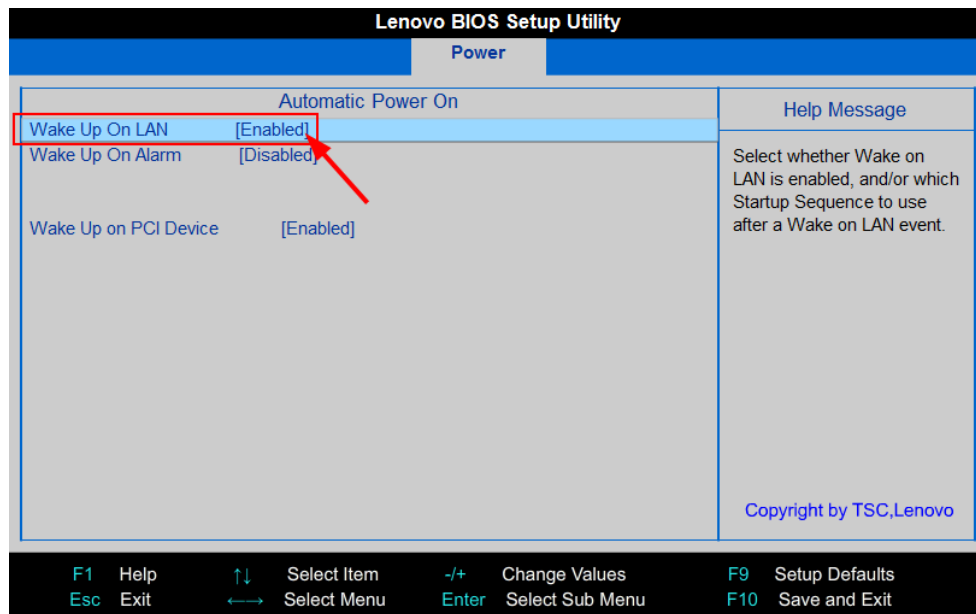
電腦需進行相應的設置以被喚醒。為此須在電腦和 TeamViewer 設置上做幾項調整。

3.1 設定 BIOS

請確定啟用電腦 BIOS 中的網路喚醒功能。此步驟因電腦的不同 有所差異。

按照下列步驟在 BIOS 啟用網路喚醒：

1. 啟動電腦。
2. 按下鍵盤上的 F2（或對應鍵）進入 BIOS 設定。
→ BIOS 設定隨即開啟。
3. 開啟**電源**標籤。
4. 啟用網路喚醒選項。
5. 儲存後退出 BIOS 設定。



啟用 BIOS 網路喚醒功能。

備註：若 BIOS 沒有啟用網路喚醒的選項，請參閱主機板手冊確認其是否支援網路喚醒。

3.2 設定網路卡

須將電腦網路卡設定為不斷電狀態。為完成設定，可能需要調整網路卡屬性。

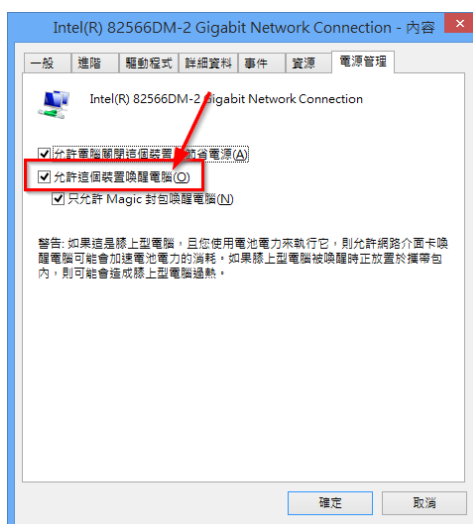
備註：此程序須具備管理員權限。



備註：網路卡設定因不同的網路卡類型與作業系統而有所差異。

按照下列步驟在Windows啟用網路卡的網路喚醒功能：

1. 啟動電腦。
2. 開啟控制台。
3. 點擊系統及安全性。
4. 到系統，點擊裝置管理員連結。
→ 裝置管理員視窗隨即開啟。
5. 到網路介面卡，在網路卡的操作功能表中選擇內容（右鍵點選）。
→ <網路卡>內容對話方塊隨即開啟。
6. 開啟電源管理標籤。
7. 啟用允許這個裝置喚醒電腦選項。
8. 網路卡已能支援網路喚醒。



在Windows中啟用網路卡的網路喚醒功能。

備註：若未激活步驟7中描述的選項，您必須先啟用允許電腦關閉這個裝置以節省電源選項。

3.3 設定Windows 8

Windows 8 的標準關機程序讓電腦進入「混合關機」狀態。由於 Windows 8 在此狀態下不支援網路喚醒，建議您關閉快速啟動。一旦關閉快速啟動，關機時電腦將始終進入休眠模式。

備註：此程序須具備管理員權限。



按照下列步驟在Windows 8關閉快速啟動：

1. 啟動電腦。
2. 開啟控制台。
→ 控制台視窗隨即開啟。
3. 點擊系統及安全性。
4. 到**電源選項**，點擊**變更電源按鈕行為**連結。
5. 點擊**變更目前無法使用的設定**連結。
6. 取消核取**開啟快速啟動（建議選項）**方框。
7. 已關閉快速啟動。



在Windows中8關閉快速啟動。

4 設定Mac OS X

須將電腦網路卡設定為不斷電狀態。為完成設定，可能需要調整網路卡屬性。

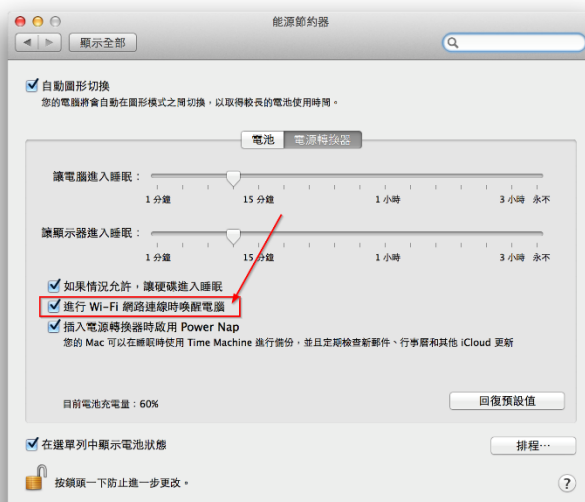
4.1 設定網路卡

按照下列步驟在Mac OS X啟用網路卡的網路喚醒功能：

1. 啟動 Mac。
2. 開啟系統偏好設定。
→ 系統偏好設定視窗隨即開啟。
3. 按一下**能源節約器**。
4. 按一下**電源轉換器**標籤。
5. 啟用**進行 Wi-Fi 網路連線時喚醒電腦**選項。



6. 網路卡已能支援網路喚醒。



在Mac OS X中啟用網路卡的網路喚醒功能。

5 設定TeamViewer

要喚醒電腦，需在其 TeamViewer 上進行設置。通過設置 TeamViewer，電腦可透過公用位址或者同網絡內的其他電腦。請使用以下清單確認電腦上 TeamViewer 設定適用於網路喚醒：

- 必須已安裝TeamViewer。
- 必須先將電腦指派至您的TeamViewer帳戶。
- 必須啟用TeamViewer網路喚醒。
- 如需透過同網絡內的其他電腦進行網路喚醒，需在TeamViewer網路喚醒選項內輸入同網絡內的其他電腦的TeamViewer ID。
- 如需透過公用位址進行網路喚醒，TeamViewer網路喚醒選項內須輸入喚醒電腦的公用位址。

5.1 將電腦指派到您的TeamViewer帳戶

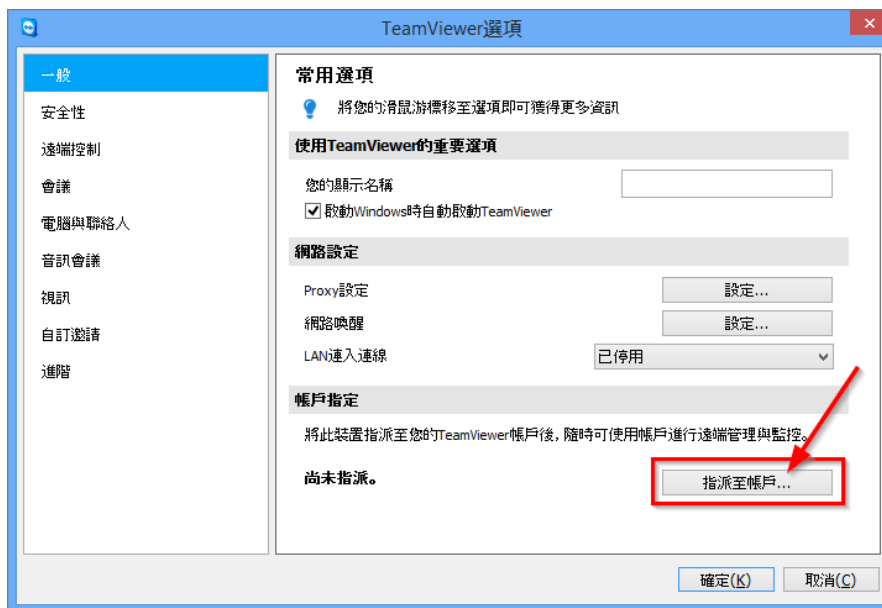
為防止受到未經授權的人員喚醒，請務必確保您為電腦的所有人。因此您必須將電腦指派到您的 TeamViewer 帳戶。只有與 TeamViewer 帳戶連結的電腦才能被喚醒。

備註：若被喚醒的電腦位於共用群組，群組內所有TeamViewer帳戶都可以喚醒此電腦。



按照下列步驟將電腦指派到您的TeamViewer帳戶：

1. 在電腦上啟動 TeamViewer。
2. 在主選單中点击**其他 | 選項**。
→ **TeamViewer 選項**對話方塊隨即開啟。
3. 選擇**一般**類別。
4. 到**帳戶指定**，点击**指派至帳戶...**按鈕。
→ **指派至帳戶**對話方塊隨即開啟。
5. 在**電子郵件**欄位輸入您的 TeamViewer 帳戶電子郵件地址。
6. 在**密碼**欄位輸入您的 TeamViewer 帳戶密碼。
7. 点击**指派**按鈕。
8. 已將電腦指派到您的 TeamViewer 帳戶。



將電腦指派到您的TeamViewer帳戶

5.2 透過同網路內其他電腦TeamViewer ID進行網路喚醒

若電腦沒有公用位址，您可以透過同網路內其他電腦將其喚醒。其他電腦必須為開啟狀態，且安裝了 TeamViewer 並設定其為隨 Windows 開機啟動。。

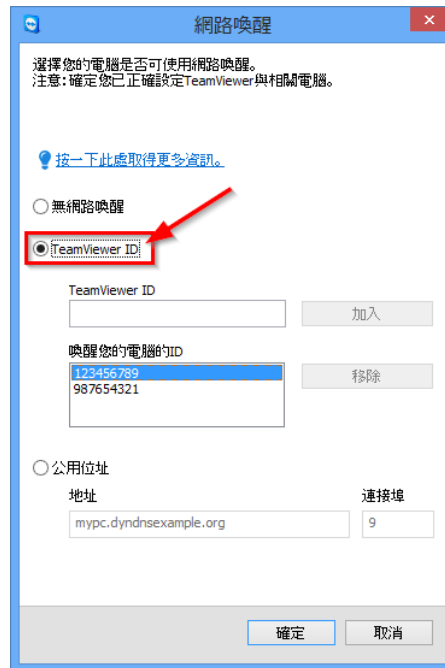
若滿足以上條件您可以在 TeamViewer 選項中啟用透過網路的網路喚醒。接著輸入輸入您想要用於執行喚醒的其他電腦的 TeamViewer ID。喚醒訊號將從您指定的電腦傳送到需喚醒電腦。

按照下列步驟使用TeamViewer ID啟用TeamViewer網路喚醒：

1. 在電腦上啟動 TeamViewer。
2. 在主選單中点击**其他 | 選項**。
→ **TeamViewer 選項**對話方塊隨即開啟。
3. 選擇**一般**類別。
4. 在**網路設定 | 網路喚醒**，按一下**設定...**按鈕。



- 開啟**網路喚醒**對話方塊。
5. 点击在選項按鈕。
 6. 在 **TeamViewer ID** 欄位，輸入網路內傳送喚醒訊號的 TeamViewer ID，接著点击**加入...** 按鈕。
 7. 点击**確定**按鈕。
 8. 已可使用儲存的 TeamViewer ID 喚醒電腦。



使用TeamViewer ID 啟用網路喚醒。

備註：為確保隨時能使用網路喚醒，傳送喚醒訊號的電腦必須保持開機且TeamViewer處於執行狀態。

5.3 透過公用位址的網路喚醒

若您想要藉由電腦的公用位址喚醒電腦，您的電腦必須隨時在網路上保持可識別狀態。

这种情况指或者透過網際網路供應商提供的固定、靜態 IP 位址或在動態 DNS 供應商的幫助下或通過其他途徑訪問您的電腦（請參閱 http://en.wikipedia.org/wiki/Dynamic_DNS）。若符合這些條件，您可以在 TeamViewer 選項中透過公用位址啟用網路喚醒。

按照下列步驟透過公用位址啟用TeamViewer網路喚醒：

1. 在電腦上啟動 TeamViewer。
2. 在主選單中点击**其他 | 選項**。
→ **TeamViewer 選項**對話方塊隨即開啟。
3. 選擇**一般**類別。
4. 在**網路設定 | 網路喚醒**，按一下**設定...**按鈕。



→ 網路喚醒對話方塊隨即開啟。

5. 点击公用位址選項按鈕。
6. 在地址欄位中，輸入固定 IP 位址或電腦的 DNS 名稱。
7. 在連接埠欄位中，輸入可連線電腦的 UDP 連接埠（請參閱第 13 頁第 7.1 節）。
8. 点击確定按鈕。
9. 已可使用公用位址與 TeamViewer 喚醒電腦。



使用公用位址 啟動網路喚醒。

6 喚醒電腦

若電腦達到第 1 節描述的需求，並完成第 3 或第 4 和第 5 節的設定，您可以從其他裝置將電腦喚醒。

注意：特別建議在使用前先測試功能。以防緊急情況下發生問題。

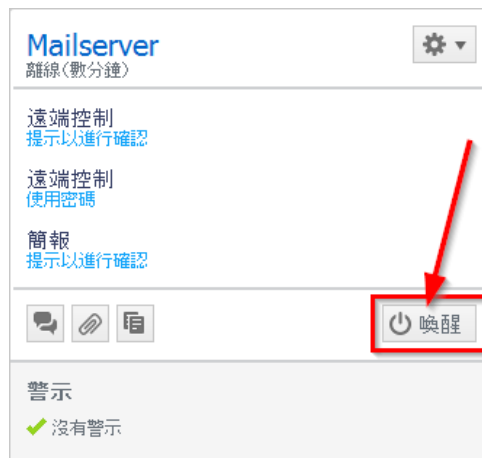
備註：您可以使用 Windows、Mac OS X、iOS、Windows Phone 版的 TeamViewer 9 與 Team Viewer Management Console 來喚醒電腦。

按照下列步驟喚醒電腦：

1. 使用現有網路連線啟動裝置。
2. 開啟 TeamViewer。
3. 登錄的 TeamViewer「電腦與聯絡人」列表帳戶喚醒裝置必須已指定至該 TeamViewer 帳戶（請參閱第 8 頁第 5 節）。



4. 從您的「電腦與聯絡人」列表中選擇欲喚醒的離線電腦。
5. 在展開菜單（右鍵點選）中点击**喚醒**按鈕。
6. 電腦已喚醒並在「電腦與聯絡人」清單中顯示為線上狀態。



喚醒電腦。



7 附錄

7.1 設定路由器

若您選擇公用位址選項則必須設定路由器。若您已選擇透過同網路內其他電腦 TeamViewer ID 進行網路喚醒選項，您可以略過此步驟。

如何配置路由器取決於其安裝的設備和硬體。並非所有設備均支持該配置。透過路由器公用位址支援網路喚醒，須先設定連接埠轉送。根據所使用的路由器，可能只支持下列部分備選配置。

備註：如需設定路由器，請參閱製造商提供的手冊。

7.1.1 將連接埠轉送設定至區域網路的廣播位址

如需喚醒區域網路內的所有電腦，請參閱路由器手冊將連接埠轉送設置從 UDP 連入連接埠（例如 9）設定改為區域網路的廣播位址（通常至「.255」為止）。透過這種設定，可喚醒路由器所在的區域網路內按上述方式配置的所有電腦。

例如：若區域網路的 IP 設定為 192.168.1.0，子網路遮罩為 255.255.255.0，則連接埠轉送必須設定從 UDP 連接埠 9 改為 192.168.1.255:9。有些情況下，路由器不允許以「.255」結束的廣播位址做為連接埠轉送目的端。為區域網路選擇較小的子網路遮罩（例如 255.255.255.128）可以避免這種問題，使廣播位址以「127」結束。

7.1.2 設定連接埠轉送至特定電腦

如需喚醒區域網路內的特定電腦，請參閱路由器手冊將連接埠轉送從 UDP 連入連接埠（例如 9）設定改為待喚醒電腦的本機 IP 位址。請務必確認即使此電腦已關機，您的路由器仍可以為適當的電腦定址。因此，路由器中必須儲存有 ARP 靜態項目（請見路由器說明），顯示所要喚醒電腦 MAC 位址其相對應的 IP 位址。若此電腦已保留固定 IP 位址（無 DHCP），某些路由器將產生適當的靜態 ARP 項目。在部分情況下，如果無法透過路由器設定選單保存適當的靜態 ARP 項目設定。可透過 Telnet 或 SSH 設定 ARP 項目。